



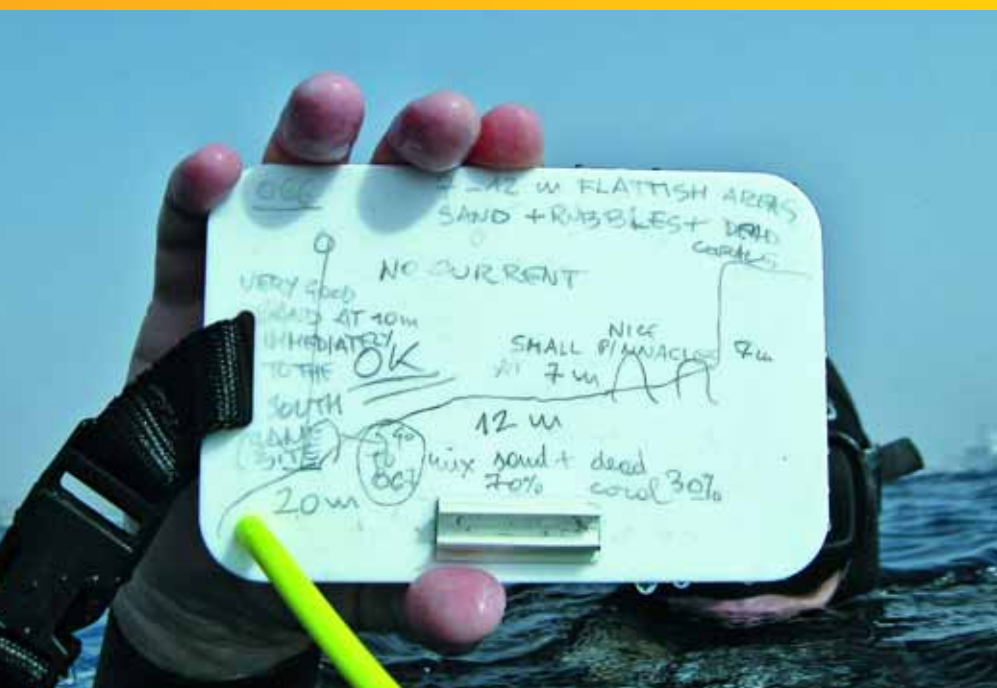
## ШАРМ-ЭЛЬ-ШЕЙХ ПОИСКИ НОВЫХ ДАЙВ-САЙТОВ

В последнее время администрации Палаты дайвинга и водных видов спорта Египта (CDWS) и Национального парка Рас-Мохаммед активно обсуждают вопрос о закрытии дайв-сайтов Рас-Кати и Ниер-Гарден для дайвинга и снорклинга с дайв-ботов. Дело в том, что в этих местах, расположенных вблизи основных пристаней Шарм-эль-Шейха, постоянно курсируют прогулочные лодки с прозрачным дном, что вызывает опасения относительно безопасности дайверов и снорклеров и в целом создает чрезмерную нагрузку на морскую экосистему. Планируется отвести эти места только для посещения лодок с прозрачным дном.

Очевидно, что такая перспектива создаст дефицит мест со швартовками и подходящими условиями для снорклинга и погружений начального уровня сложности, которыми характеризу-

ются дайв-сайты Рас-Кати и Ниер-Гарден, поэтому в результате дискуссий было решено провести исследования и найти альтернативные дайв-сайты.

Исследовательские работы прошли с 15 по 21 декабря 2009 г. на территории Национального парка Рас-Мохаммед вдоль участка береговой линии между пристанью «Травко» и Марса-Гозлани, которая носит название Костал-Роуд, а также в районе мыса Рас-Петр, расположенного между бухтами Шарм-эль-Мина и Шарм-эль-Майя (общая протяженность 2,5 км). Реализацию проекта поручили опытным инструкторам дайв-клуба «Camel Dive Club» Франческо Гермиде, Свену Кирше и Дениз Аймер, которые в конечном итоге определили 13 потенциальных мест на участке Костал-Роуд, где можно установить швартовки. Они также подтвердили приемлемое состояние семи существующих швартовок, четы-





ре из которых находятся в районе мыса Рас-Петр.

Исследователи изучили силу ветра и течений, описали подводный ландшафт и морских обитателей, убедились в возможности установления швартовок, определили координаты мест их монтажа, а также сделали необходимые подводные снимки и схемы. Участок Костал-Роуд условно был поделен на три зоны с группами мест со схожей подводной топографией. Практически по всей протяженности этого сайта есть песчаное дно на глубине 10 метров, отсутствуют сильные течения даже во время приливов, а наземный ландшафт защищает от преобладающего северо-западного ветра. Это создает идеальные условия для ознакомительных и учебных погружений начинающих дайверов. Некоторые места подходят для более глубоких погружений. Количество и состояние кораллов примерно везде одинаковое, но твердых и здоровых коралловых образований с южной стороны больше, чем со стороны порта «Травко». По насыщенности

морских обитателей Костал-Роуд не уступает району Гарденс: за время исследований встретились скаты-орляки, мурены, скаты-хвостоколы, эрги со стеклянными рыбками, барракуды и каранксы.

Кроме того, исследователи отметили наличие мусора под водой, особенно в местах существующих швартовок и вблизи порта, и подчеркнули необходимость мероприятий по очистке дайв-сайтов до момента их открытия.

Исследования были проведены силами и средствами «Camel Dive Club» при поддержке представителей CDWS и Национального парка Рас-Мохаммед. Организаторы проекта благодарны дайв-центру «Diving&Discovery» за предоставленные подводные буксировщики. Отчет уже направлен в CDWS и администрацию Национального парка, и ожидается, что новые швартовки установят уже в 2010 году.

✍ Анна Пантелеева  
Фото Дениз Аймер



## Подводные каникулы на Красном море!



Зимние скидки!\*

### Camel Dive Club

- Обучение дайвингу с русскими инструкторами
- Дайвинг и снорклинг на лучших дайв-сайтах Шарм-эль-Шейха
- VIP-услуги, аренда яхты
- Первоклассный сервис
- Высокий уровень безопасности
- Дружеская атмосфера

\* - подробности на сайте [www.cameldive.ru](http://www.cameldive.ru)



info@cameldive.ru  
Тел.: +20 (69) 362-23-19